



L'Hirondelle

LA BIODIVERSITÉ AU CŒUR DE L'AGRICULTURE

« L'Hirondelle aux Champs apporte joie et printemps »

DICTON PAYSAN

LETTRE D'INFOS N°13

JUIN A DECEMBRE 2023

SOMMAIRE

P2 / Vie de l'association

P10 / Projets de
l'association sur la ferme
pilote

P16 / Les projets
« biodiversité » sur nos
fermes partenaires

P22 / Les projets à venir

P25/ Les partenariats en
cours

Ferme Un Goût d'Air Libre

800 B, chemin de la ferme St Pol
26160 La Bégude de Mazenc

07 66 82 24 72

info@hirondelleauxchamps.fr

Rédaction : leïla Benichou et Sabine Couvent
Maquette : Pierre-Yves Croyal

Chers adhérent-e-s, chers ami-e-s,

Voici la nouvelle lettre d'infos qui retrace nos aventures en milieu agricole depuis juin 2023. Un semestre riche en projets, partenariats et évènements !

L'équipe de l'association s'est étoffée et les projets prospèrent. Nous naviguons maintenant à 3 salariées, une équipe féminine dynamique qui, à grands coups de visseuses, de touches de clavier, de mails, de scie circulaire, d'huile de coude ou de patience, anime et organise la vie de l'association et ce, toujours dans la bonne humeur et la bienveillance.

De nouvelles fermes ont rejoint l'aventure et nous rejoignent pour réintégrer le vivant dans le monde agricole. Un monde vivant qui ne cessera de nous étonner. En effet, surprise lorsque nous sommes tombées nez à nez avec la coronelle lisse, une petite couleuvre, en soulevant une pierre aux abords d'un pierrier, nous rassurant sur l'efficacité de nos efforts et ici sur l'utilité des pierriers pour les reptiles.

Une belle surprise également quand nous avons découvert une chouette chevêche à l'abri dans un nichoir sur la Ferme d'Antoine Gontard, au beau milieu de l'hiver attestant de l'importance des cavités et nichoirs pour ces oiseaux nocturnes et ce même en période hivernale.

Ces observations naturalistes nous motivent pour poursuivre nos actions et sont reçues comme de véritables encouragements ! La biodiversité est prête à reprendre sa place dans nos campagnes cultivées, à nous de lui ouvrir la porte.

Bonne lecture et merci pour votre soutien en 2024 !

Leïla Benichou,

Technicienne Agriculture & Biodiversité pour L'Hirondelle
aux Champs

VIE DE L'ASSOCIATION

L'EQUIPE 2023

Les salariées

Grâce aux financements recueillis au cours de l'été 2023, Léa a été embauchée en novembre. Déjà présente au sein de l'association dans le cadre d'un service civique, elle vient rejoindre l'équipe salariée qui se compose maintenant de 3 personnes. Ses missions dans l'équipe s'orientent autour des suivis de biodiversité et notamment sur la pose de caméras et le recueil des observations. Elle épaulé également Leïla et Sabine dans la mise en place des chantiers sur nos fermes partenaires et anime le pôle « pépinière ».



LE LIEN AVEC LES STRUCTURES PARTENAIRES

A l'échelle de la Drôme, de nombreuses structures œuvrent pour la préservation de la biodiversité et pour un retour à une agriculture plus respectueuse de son environnement. A l'Hirondelle aux champs, le lien et la concertation avec nos partenaires, fermes, associations, communauté de communes, etc. est primordial !

Transhumance au col de Valouse avec le Groupement Pastoral de Miélandre

En juin dernier, Léa et Leïla ont accompagné les éleveurs et éleveuses ainsi qu'Olivier Lannes, naturaliste et berger, et Loïc Raspail, chargé de mission sur l'Espace Naturel Sensible de Miélandre lors de la transhumance des brebis. Une matinée riche en observations à la découverte de la montagne, de sa biodiversité et de ses actrices et acteurs.



Biodiversité à la ferme, une initiative de la LPO et de la chambre d'Agriculture

Le 17 juin, la LPO organisait une journée à destination du grand public sur le thème de l'agriculture et de la biodiversité. Plusieurs fermes ont ouvert leurs portes pour témoigner de leurs actions en faveur de la biodiversité. Les salariées de l'association sont allées découvrir les Vergers de Maubec, à Montélimar, verger familial où la biodiversité a une place toute particulière ! Mares, nichoirs, méthodes culturales plus douces, autant de pratiques favorables à l'accueil de la biodiversité. C'est aussi un lieu qui favorise l'insertion professionnelle et qui sensibilise le jeune public grâce à des animations en extérieur.



Inventaire du vivant à la Ferme du Grand Laval

Le 24 juin, la ferme du Grand Laval, basée à Montélier ouvrait ses portes aux naturalistes, agriculteurs et agricultrices ! Chaque année, un grand inventaire naturaliste a lieu afin de mieux connaître les espèces animales et végétales qui s'installent sur la ferme. En parallèle, des conférences, visites et ateliers sont proposés pour sensibiliser à l'importance de la biodiversité sur les fermes. Cécile Koehler, nous raconte cette journée...

Paysan-nes et naturalistes à la ferme du Grand Laval

Les 24 et 25 juin, plus d'une centaine de paysan-nes -installé-es ou en devenir-, naturalistes - confirmé-es ou non, ont répondu présent à l'invitation de l'association « Réensauvager la ferme ».

L'objectif du week-end est de partager la démarche d'exploration du vivant engagée par Sébastien Blache et Elsa Gärtner à la ferme du Grand Laval (Montélier, Drôme). Située dans la plaine de Valence, au milieu des monocultures de blé et de maïs, Sébastien et Elsa en ont fait une oasis d'accueil du vivant qui réconcilie pratiques agricoles et vie sauvage. A contre-courant du modèle dominant. Dans une ambiance de convivialité joyeuse, des petits groupes partent sur le terrain à la découverte, de jour comme de nuit, de la faune et la flore de la ferme. De larges temps d'échanges, de débats, de réflexions ont lieu en séance plénière, en présence des fondateurs des associations « Réensauvager la ferme » et de « Fermes paysannes et sauvages ». Des éclairages sont apportés par Baptiste Morizot, philosophe naturaliste, membre-fondateur de « Réensauvager la ferme », Emmanuelle Porcher du Museum national d'histoire naturelle, Christophe Bonneuil, historien des sciences au CNRS, ainsi que de nombreux scientifiques : chiroptérologue, biologiste, botaniste, écologue, ornithologue, malacologue...



« En 2006, lorsque j'ai repris la ferme à mon oncle, qui avant appartenait à mon grand-père, il y avait une seule haie bordant les 20 ha de monoculture maïs, blé. Aujourd'hui, les 50 ha de polyculture-élevage sont en autonomie alimentaire. La clé de voute de la viabilité économique repose sur les 120 brebis mères qui fertilisent le sol. La vente de nos produits en circuit court est aussi un gros atout » raconte Sébastien Blache.
(Photo Cécile Khoeler)

Parmi les multiples questions abordées, en voici quelques-unes :

- Comment créer un maximum d'habitats diversifiés, hospitaliers pour la vie sauvage, favorisant le retour d'une multitude d'organismes en leur laissant de l'espace pour accomplir leur cycle de vie ?
- Quelles dynamiques d'interdépendance entre les espèces observe-t-on et comment les faire revenir sur les espaces agricoles ?
- Les pratiques de ré-ensauvagement sur les fermes peuvent-elles avoir un rayonnement sur d'autres fermes ?
- Peut-on fédérer les différentes associations qui œuvrent pour le retour de la biodiversité dans les espaces agricoles ? A savoir que les associations « L'Hirondelle aux champs » et « Paysans Nature » étaient présentes à ce week-end.

Cécile Koehler

<https://reensauvagerlaferme.fr>

<https://lesfermespaysannesetsauvages.wordpress.com/>

<https://lafermedugrandlaval.wordpress.com/>



L'ancien salarié de la LPO explique : « Dans mon verger de 20 ha, toutes les espèces de ravageurs sont là ! C'est possible de cohabiter avec eux si nous leur donnons de l'espace pour pulluler. Si on fait revenir un maximum de monde, les populations vont s'autoréguler. Bien sûr, nous n'éviterons pas les dégâts mais ayant des cultures très diversifiées, les pertes sont tolérables. Faire alliance avec le sauvage, c'est vraiment poser un autre regard sur la protection des cultures ! »

(Photo : Maxime Zucca)

Découverte des chauves-souris avec le Groupe Chiroptères de la LPO Drôme-Ardèche

L'équipe de l'Hirondelle a participé en tant que bénévole, à un week-end de comptage des chiroptères (chauve-souris), organisé par la LPO dans la vallée du Roubion. L'occasion de découvrir le plus grand gîte d'hivernage de minioptères de Schreibers de la région Auvergne/Rhône-Alpes, une grotte qui accueille entre 5000 et 13000 individus de l'espèce en hiver. Cette grotte, non accessible au public sans accompagnateur, accueille aussi 8 espèces de chauves-souris différentes.



Le gîte des Bergerons à Pont-de-Barret a également été prospecté et notamment la cave qui accueille une colonie d'une vingtaine de petits rhinolophes. Le soir, nous avons capturé, identifié et recensé les espèces présentes au-dessus du Roubion à la Laupie avant de les relâcher. Quelques exemples de chauve-souris observées : la pipistrelle de Khull, la pipistrelle commune et pipistrelle pygmée, la barbastelle d'Europe, et une espèce de Murin.

Visite de la plateforme expérimentale de la Chambre d'Agriculture à Etoile sur Rhône

Le 10 juillet, l'association, accompagnée de Kévin Bazile et de Christelle Harmenies de la Communauté de Communes Dieulefit-Bourdeaux (CCDB), de la Ferme Blue Soil et de quelques élus, est partie visiter la ferme expérimentale du département basée à Etoile-Sur-Rhône. Lieu de recherche en agriculture, cette plateforme expérimentale travaille notamment sur des questions d'agroforesterie, de biodiversité et sur l'agri-photovoltaïsme.



Bilan des actions engagées dans le Projet Alimentaire Territorial de la Communauté de Communes Dieulefit-Bourdeaux



A l'automne, Sabine et Leïla étaient présentes pour la restitution des projets entrepris par la CCDB dans le cadre du Projet Alimentaire Territorial. De nombreux acteurs et actrices de l'alimentation, de l'agriculture, de services de l'état etc. étaient présents. L'opportunité de découvrir les nombreux projets et actions mis en place sur notre territoire en lien avec l'alimentation et l'agriculture.

Visite de l'entreprise Durance à l'Hirondelle aux champs, partenaire financier de l'association

En novembre, plusieurs salariées de l'entreprise Durance sont venues nous rencontrer pour une séance de tournage vidéo. Durance est une entreprise française spécialisée dans la fabrication de senteurs d'intérieur et de produits cosmétiques, c'est aussi l'un de nos partenaires financiers depuis de nombreuses années.



A l'occasion du Green Friday*, l'entreprise a présenté l'association à l'aide de petites vidéos afin de mettre en avant notre démarche.

Les fonds récoltés par cette action permettront de financer l'achat de nouvelles caméras automatiques que nous installons sur les fermes dans le cadre des suivis de biodiversité.

Retrouvez la vidéo <https://youtu.be/Xqrd55WB1kE?si=z0UnuqeZoAs2naR2FUSCE>

*Initiative en réponse au Black Friday, où l'entreprise reverse 10% des bénéfices à notre association. L'objectif est d'encourager et de restaurer une consommation raisonnée et responsable, loin de la surconsommation impulsée par le Black Friday.

Groupe de travail « Adaptation des pratiques agricoles face au changement climatique »

En novembre, Leïla a participé à une réunion à la CCDB avec Céline Basset de la ferme Blue Soil et l'ADAF pour concevoir une série de posters à destination du grand public. Ces panneaux permettront de mettre en lumière les actions réalisées avec la Communauté de Communes Dieulefit-Bourdeaux et le Projet Alimentaire Territorial sur 3 fermes. L'Hirondelle aux champs accompagne depuis 1 an ces trois fermes pour une meilleure prise en compte de la biodiversité dans leurs projets agricoles !

Animations et ventes de nichoirs à Botanic Valence

Vendredi 1 Décembre, Sabine et Léa ont tenu un stand informatif au magasin Botanic de Valence. Elles ont ainsi informé les curieux et curieuses sur les rôles de la biodiversité en milieu agricole et ont fait des démonstrations pour la pose de nichoirs. Quelques nichoirs ont été vendus et elles ont également rencontré différents membres de l'équipe du magasin, désormais partenaire de la pépinière de l'Hirondelle !



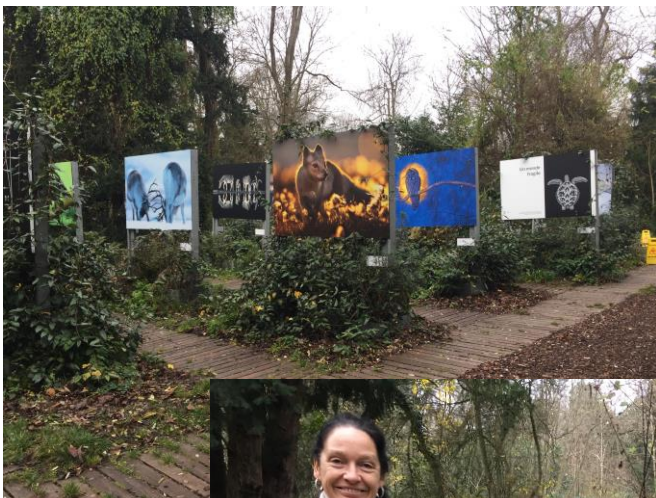
Plantations d'arbres têtards avec la LPO

Le 6 décembre, Léa et Leïla ont participé à un chantier de plantations d'arbres à Mornans, chez Amandine Duc, installée en élevage de chèvres laitières. Ce chantier, organisé par la LPO Drôme-Ardèche, a pour but de planter des arbres qui seront par la suite taillés en arbres têtards. Aussi appelés « trognes » ces arbres sont d'une importance capitale dans les paysages, puisqu'ils facilitent l'apparition de cavités et favorisent le vieillissement, ces cavités peuvent être par la suite utilisées par la chouette chevêche et la huppe fasciée.



Rencontre avec la Fondation GoodPlanet, l'un de nos financeurs principaux

Sabine s'est rendu à Paris le 17 décembre pour rencontrer les salariés de la Fondation GoodPlanet et notamment Claire Sellier qui accompagne nos projets. Elle a présenté les actions en cours de l'association à l'équipe sur place puis a pu visiter les différents espaces qu'occupe la fondation dans un parc entre Longchamps et le bois de Boulogne (bureaux, salle d'exposition, salle de cinéma, salle de réception, boutique, jardin pédagogique). Cette visite a permis de mieux se connaître et de renforcer le lien d'amitié.



OUTIL DE COMMUNICATION ET DE SENSIBILISATION

La dernière gazette de l'Hirondelle « Les vautours et les milans, rapaces diurnes volet 2 »

La gazette automnale est sortie ! Deuxième volet sur les rapaces diurnes, cette gazette met en avant les 4 espèces de vautours présentes en France et les deux espèces de milans. Elle est disponible en ligne sur le site de l'association :

<https://hirondelleauxchamps.fr/wp-content/uploads/2023/10/lHirondelle-n%C2%B010-automne2023.pdf>

Vous pourrez y découvrir de nombreuses anecdotes sur les vautours et leurs liens avec l'agriculture, des témoignages d'associations et d'éleveuses qui travaillent avec ces grands planeurs et notamment le portrait de l'association [Vautours en Baronnies](#).

Merci à toutes les personnes qui ont permis la parution de ce 10^{ème} numéro de la Gazette, notamment Matthieu Vaslin et Annaïg Servain, installés dans l'Aude en élevage caprin qui ont répondu à notre interview, Christian Tessier et Julien Traversier de Vautours en Baronnies pour les réponses à nos questions, la relecture, le temps accordé et les photos qui illustrent cette gazette, la LPO pour son encart sur le gypaète Barbu, et plus largement toutes les personnes qui ont participé à la mise en page, illustration, relecture et diffusion. Et merci à notre financeur, GoodPlanet pour leur soutien financier sur ce projet.



Interview de l'association Vautours en Baronnies



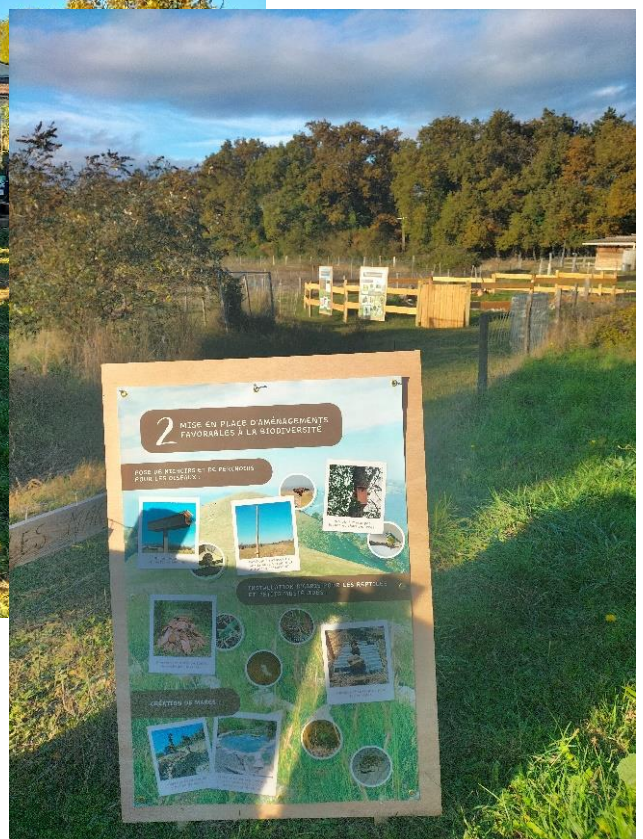
Vautour fauve (Photo : Julien Traversier)

Des panneaux d'exposition pour présenter l'association

Avec l'aide de la Fondation GoodPlanet, 5 panneaux d'exposition ont été réalisés afin de mieux présenter l'association et ses actions. Ces panneaux nous permettront de sensibiliser les visiteurs et visiteuses de la pépinière au projet global de l'Hirondelle aux champs. Ils mettent notamment en avant notre travail réalisé sur les fermes partenaires, du diagnostic à la réalisation de chantiers en passant par les suivis de biodiversité. C'est un bon outil de communication quand nous devons présenter nos projets et actions lors d'événements extérieurs mais aussi et surtout lors des journées portes ouvertes du dimanche. Merci encore à la Fondation pour nous avoir aidé à la mise en forme des maquettes.



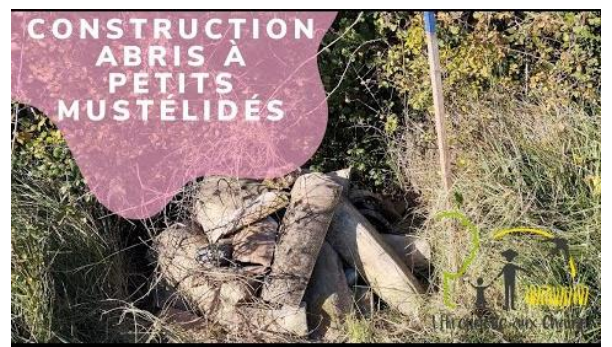
Les panneaux d'exposition de sortie à l'occasion des journées Portes-Ouvertes à la pépinière de l'Hirondelle



Les vidéos en ligne sur nos actions et projets

Nous avons mis en place [une chaîne YouTube](#), où nous diffusons petit à petit des vidéos qui illustrent nos actions sur les fermes. Vous pouvez dès à présent retrouver la vidéo d'une construction d'abris à petits mustélidés !

Nous y ajouterons régulièrement les vidéos obtenues à l'aide des caméras automatiques sur les fermes partenaires qui nous éclairent sur la faune sauvage qui visite les milieux agricoles.



LES PROJETS DE L'ASSOCIATION SUR LA FERME PILOTE

Les locaux de l'association (bureau, atelier et pépinière) sont situés sur la ferme Un Goût d'Air libre à la Bégude de Mazenc. La ferme est devenue par ailleurs un lieu d'expérimentations pour l'Hirondelle aux Champs où sont testés in situ des aménagements en faveur de la faune sauvage.

L'ATELIER NICHOURS

La découpe, la préparation et l'assemblage des nichoirs

En septembre, l'atelier nichours, où sont dorénavant pensé, construits et stockés les aménagements à destination des fermes partenaires, a repris du service. Le matériel en provenance de la scierie de Cléon d'Andran est arrivé et Léa a ensuite été formée à la découpe des planches afin de préparer les différents nichoirs à installer sur les fermes. Un grand Merci à Julia Naman pour sa formation et ses conseils et à Gaëtan Leroy pour le maniement de la défonceuse. Merci également à toutes les personnes présentes pour décharger les matériaux à la ferme pilote.



Léa en action dans l'atelier « nichours »



Les nichours en kit prêts à être assemblés dans l'atelier de menuiserie

L'association s'est aussi équipée en matériel grâce à une subvention du Département de la Drôme, ponceuse à bandes, nouvelle visseuse, petit matériel, lunettes et casques de protection, un peu d'huile de coude et nous étions fin prêtes pour relancer la machine. L'association est maintenant autonome pour la fabrication des différents nichoirs, ce qui nous permet de choisir avec précision les modèles et d'ajuster le nombre de nichoirs posés ensuite sur les fermes partenaires.

L'assemblage des nichoirs avec la MFR de Mondy

Tout comme l'an passé, l'association et la Ferme de la Feïe ont accueilli des élèves de 4^{ème} de la Maison Familiale et Rurale de Mondy pour un atelier d'assemblage de nichoirs. Les jeunes nous ont ainsi aidé à assembler des nichoirs pour les mésanges, les rouges-gorges et rouges-queues. C'est plus d'une vingtaine de nichoirs qui ont pu être finalisés dans l'après-midi, avec la bonne humeur et la motivation des élèves. Nous avons été accueillis à Pont-de-Barret sur la Ferme de Laure et Nico. Un grand merci aux élèves, à leurs accompagnant.e.s et à Laure et Nico pour l'accueil.



Animation pour le centre de loisirs ferme St Pol sur les nichoirs



Le mardi 24 octobre, Leïla a accueilli une dizaine d'enfants du centre aéré de la ferme St Pol. Le petit groupe est venu en apprendre plus sur les nichoirs, leurs utilités et sur les différents oiseaux ciblés par ces modèles. Ils ont été accueillis dans l'atelier « nichoirs » où nous avons échangé sur les précautions à prendre quand on installe un nichoir et sur les différentes espèces d'oiseaux que l'on peut observer dans notre quotidien. Les enfants, très curieux, ont participé avec enthousiasme à l'atelier d'une petite heure.

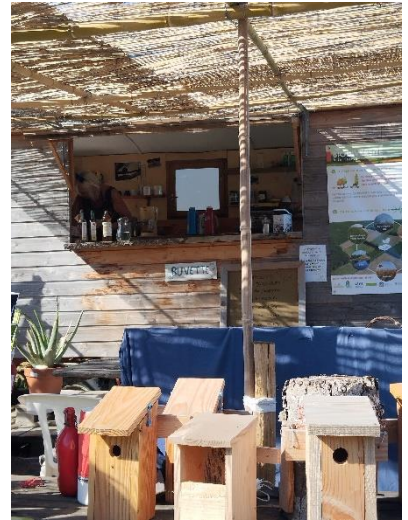
LA PEPINIERE DE L'HIRONDELLE

Braderie du 14 juillet à la pépinière de l'Hirondelle

Le 14 juillet, c'était la grande braderie sur les plantes d'intérieur, d'extérieur et petits matériels avant la fermeture estivale des lieux en août !

Une journée couronnée de succès avec de nombreuses visites. Les client.e.s sont venu profiter des bonnes affaires à la pépinière, préparée pour l'occasion avec soin, entrain et bonne humeur par une équipe motivée.

Opération à réitérer l'an prochain !

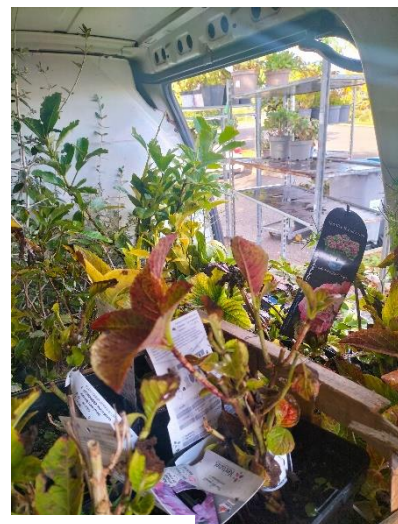


Un nouveau magasin partenaire pour la récupération des plantes

Après une fermeture estivale, la pépinière de l'Hirondelle a repris du service en septembre et surprise : Un nouveau magasin s'est lancé dans l'aventure du sauvetage des plantes au cours de l'automne !

« Botanic Valence » nous donne maintenant régulièrement des plantes d'extérieur, arbustes, rosiers, lauriers et plantes en tout genre. L'association a été chaleureusement accueillie à chaque visite par les salarié.e.s du magasin. Un partenariat qui commence bien avec des arrivages réguliers de plantes.

Nous sommes à la recherche d'autres jardinerie ou pépinières qui souhaiteraient donner une seconde vie à leurs plantes déclassées.



Quelques arrivages de plantes

Les journées Portes-Ouvertes à la pépinière

La Pépinière de l'Hirondelle a ouvert ses portes deux dimanches cet automne, le 1^{er} octobre et le 19 novembre.

Les visiteurs et visiteuses ont pu découvrir les nouveaux panneaux d'exposition présentant l'association, visiter les mares de la ferme, rencontrer nos équipes, etc. La vente de plantes a bien marché et de nouveaux et nouvelles bénévoles ont adhéré à l'association et au projet de pépinière. Plusieurs partenaires sont venus nous rendre visite pour échanger et profiter du soleil présent au rendez-vous.



Nouveauté pour les portes-ouvertes du 19 novembre, Antoine GONTARD, agriculteur installé à la Bégude-de-Mazenc a mis à la vente des graines de tournesol pour les oiseaux, tournesols cultivés en agriculture biologique et locale, pour les plaisirs des client.e.s et des petits oiseaux des jardins !

Un grand merci à toute l'équipe de bénévoles : Françoise, Stéphane, Aude, Natacha, Anne-Marie, Richard, Anne, Félix, Estelle, Corinne, Blandine qui assurent le soin aux plantes, les transports, les ventes lors des journées d'ouverture, etc.



La pépinière reste ouverte tout l'hiver les vendredis (9h-12h/14H-17h).

Nouveauté : ouverture le samedi matin à partir du 23 mars et jusque mi-juin.

LES AMENAGEMENTS EN FAVEUR DE LA FAUNE SAUVAGE

Les mares s'embellissent

Pour rappel, plusieurs mares sont présentes sur la ferme pilote de l'association, mises en place au printemps 2023 grâce au financement d'ECOMAIL pour les plus récentes. Au cours de l'été, des travaux d'amélioration des mares ont eu lieu afin de planter de nouveaux végétaux aquatiques, d'améliorer les berges des mares pour limiter l'impact des chaleurs estivales et de vérifier leur étanchéité. Des travaux d'entretien nécessaires pour embellir et maintenir en bon état ces zones humides, primordiales pour la biodiversité. Une clôture a également été installée afin de faciliter les visites lors des journées portes-ouvertes tout en respectant les habitants de ces mares.



LES PROJETS « BIODIVERSITE » SUR NOS FERMES PARTENAIRES

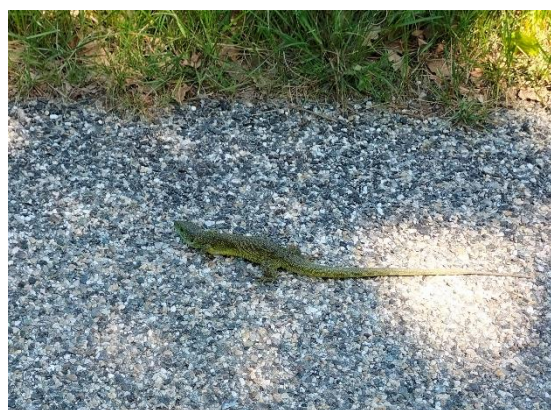
LES DIAGNOSTICS DE BIODIVERSITE

Diagnostic finalisé chez Joseph Krichel, paysan-boulangier à Truinas

Le diagnostic engagé en 2023 avec la CCDB chez Joseph Krichel, s'est finalisé par une matinée d'échanges, où les salariées de l'association ont présenté leurs observations à l'agriculteur et à Christelle et Kévin, en charge de l'animation du Projet Alimentaire Territorial. Plusieurs aménagements ont ainsi été proposés à Joseph, notamment pour équiper la ferme en nichoirs pour différentes espèces et en perchoirs à rapaces.



Vue sur les parcelles de Joseph à Truinas



Un lézard à deux raies, observé lors des visites

Fin de diagnostic également chez Amandine et Julien Dorier

Le diagnostic de biodiversité débuté au printemps chez Amandine et Julien Dorier s'est finalisé au cours de l'automne. Amandine et Julien sont basés à Roynac, où ils élèvent des cochons et cultivent différentes céréales. Plusieurs visites de terrain nous ont permis de découvrir la plaine de Marsanne et son agriculture, sous le regard curieux de la cisticole des joncs et du tarier pâtre, deux oiseaux des milieux agricoles. En septembre les visites de terrain se sont terminées et plusieurs aménagements ont été proposés aux agriculteurs.trices pour améliorer l'accueil de la biodiversité sur leur ferme, notamment la pose de nichoirs pour le rolhier d'Europe, la sittelle torchepot et les mésanges ainsi que des perchoirs pour les rapaces qui seront installés en 2024.



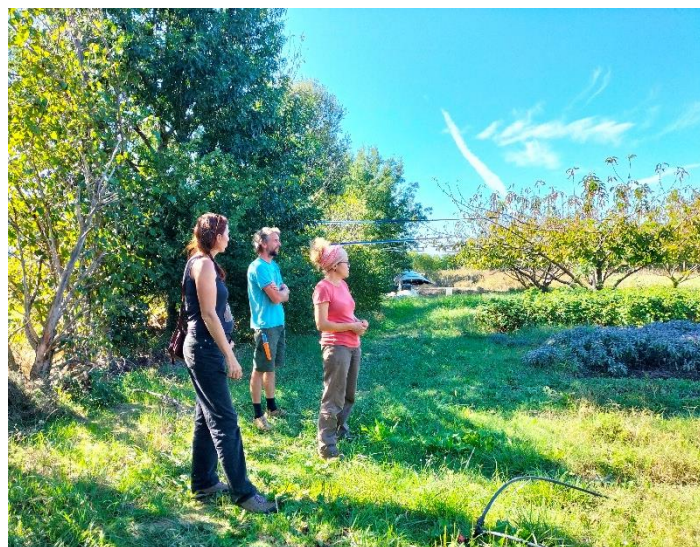
Le chardon bleu chez Aurélia et Emmanuel

Dans le cadre du P.A.T animé par la Communauté de Communes Dieulefit-Bourdeaux, l'Hirondelle aux champs a démarré un nouveau diagnostic de biodiversité chez Aurélia Spitaëls et Emmanuel Chauvin, basés à la Roche-St-Secret. Leurs activités agricoles s'orientent autour de la vigne, de la lavande et des abricots qu'ils cultivent sur une quarantaine d'hectares. L'ensemble du domaine est cultivé en agriculture biologique et aujourd'hui ils ont à cœur d'en apprendre plus sur les espèces qui les entourent et sur les moyens de les accueillir sur leurs parcelles.



L'îlot 1000 feuilles, ferme collective à Eurre

Sabine et Leïla sont parties à la rencontre des agriculteurs.trices de l'îlot 1000 feuilles, une ferme collective où 3 projets agricoles s'organisent sur les terres acquises par la Communauté de Communes du Val Drôme. Julien, Alex et Marie, installé.e.s respectivement en maraîchage et plantes aromatiques et médicinales nous ont accueillis et fait visiter les lieux. Le diagnostic est actuellement en cours pour décrire et cartographier la ferme et son environnement.



Dans ce cadre, nous avons également rencontré l'équipe de la Communauté de Communes du Val de Drôme en charge de ce dossier (Elise Chevalier et Perrine Tavernier) afin de leur présenter l'association d'un part et les objectifs du diagnostic d'autre part.

LES CHANTIERS EN FAVEUR DE LA BIODIVERSTE REALISES

Chez Valéry Martineau à St-Gervais-sur-Roubion

Les chantiers de mise en place des aménagements ont démarré à l'automne sur la ferme de Valéry Martineau. Avec l'aide de quelques bénévoles nous avons installé différents nichoirs, pour les mésanges, les rouges-queues, rouges-gorges et les chauves-souris ainsi que des perchoirs et nichoirs pour les rapaces, notamment pour la chouette chevêche présente sur les lieux. La matinée de chantier s'est finalisée par un repas partagé.

Encore merci à Anne, Joel, Thierry et Laurène pour leur aide et à Valéry pour sa confiance ! Les chantiers se poursuivront en janvier pour installer des plaques à reptiles et des abris pour les petits mustélidés.



Chez Corinne Depeyre à Tulette

Poursuite des chantiers chez Corinne Depeyre, vigneronne basée à Tulette. A la mi-novembre, nous nous sommes rendus dans le sud du département pour installer des nichoirs autour des vignes de Corinne. Après un démarrage retardé par la pluie, nous avons posé plusieurs nichoirs pour les moineaux domestiques, les mésanges, les rolliers d'Europe, les chauves-souris et les rouges-queues. Pour l'occasion, les bénévoles du Groupe LPO de Nyons sont venus nous épauler, nos remerciements à toute l'équipe de motivé.e.s et à Corinne pour son accueil et la dégustation de vin au cours du repas partagé.

Les nichoirs ont ensuite été complétés par des perchoirs à rapaces, posés par les salariées de l'association.



Chez Philippe et Agnès Badea à Tulette

Les chantiers à Tulette se sont poursuivis chez Agnès et Philippe Badea. Malgré le vent, les différentes installations (nichoirs, perchoirs et abris à reptiles et petits mustélidés) ont été posés avec entrain par les bénévoles présents pour le chantier (Yann, Claude, Anne, Joel, Magalie, Caroline, Camille, Philippe et Agnès).



Chez Antoine Gontard à La Bégude-de-Mazenc

En décembre, les salariées de l'association accompagnées de bénévoles ont installé plusieurs aménagements sur la ferme d'Antoine. Une matinée bien remplie, où nous avons posé des nichoirs autour de la ferme pour améliorer l'accueil de la faune auxiliaire et complété les nichoirs déjà en place. La matinée de chantier a également été l'occasion d'illustrer la pose et l'utilisation d'une caméra automatique et de l'endoscope, deux outils utilisés par la suite pour suivre l'efficacité des nichoirs. Un grand merci à Antoine et Noémie pour leur accueil et leur aide ainsi qu'à toute l'équipe de bénévoles ayant répondu présent.e.s. (Cecile, Kevin, Yan, Anne, Joel, Marine, Benjamin, Antoine et Noémie).

Quelques jours plus tard, les chantiers se sont poursuivis en équipe réduite. Léa et Leila se sont rendus sur les parcelles d'Antoine pour renforcer les nichoirs à chouette chevêche dont certains ont accueilli l'année dernière un couple et leurs petits. Accompagnées d'Antoine, elles ont installé des poteaux de soutien sur les nichoirs et ont rallongé à l'aide de grands bambous quelques perchoirs pour les rapaces diurnes, comme le faucon crécerelle qui visite régulièrement les parcelles d'Antoine.



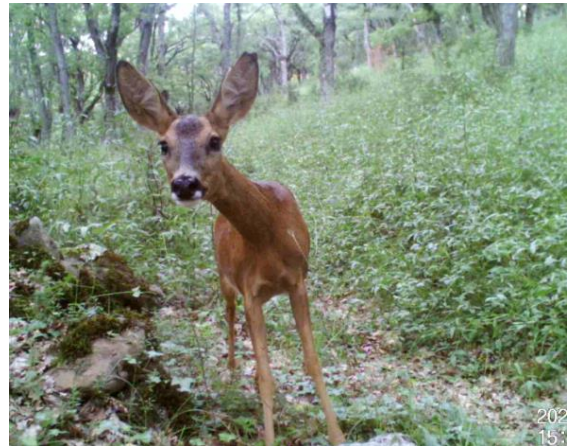
LES SUIVIS DE BIODIVERSITE

Chez Leslie et Mickaël à Bézaudun-sur-Bîne

En juin, Léa et Leïla ont réalisé le suivi des aménagements chez Leslie et Mickaël à Bézaudun-sur-Bîne. Les suivis de biodiversité interviennent après les chantiers de mise en place des aménagements. Ils permettent de vérifier la bonne installation et le bon fonctionnement des nichoirs, perchoirs et abris.

La ferme, répartie sur 5 hectares cultivés en maraîchage, au pied de 3 becs, avait fait l'objet de chantiers lors des dernières années, principalement pour la pose de nichoirs pour la huppe fasciée, les mésanges, les sittelles torchepot. A l'aide de plusieurs visites sur le terrain, Léa et Leïla ont réalisé un état des lieux des nichoirs, notamment de leur occupation : et surprise un nichoir à mésanges était occupé par un Torcol fourmilier, oiseau discret et plutôt rare en Drôme provençale !

Le suivi nous a permis de préconiser plusieurs aménagements qui seront mis en place en 2024 avec notamment un travail de réparation des différents nichoirs, la pose de perchoirs pour les rapaces diurnes et de nichoirs supplémentaires.



Les vidéos « faune sauvage » en ligne

Léa, dont l'une des missions principales est de prendre en charge le suivi des aménagements réalisés sur les fermes, réalise des compilations des meilleures images sélectionnées parmi toutes celles que capturent nos caméras automatiques placées sur les fermes aux abords des pierriers, perchoirs, nichoirs etc. Ces compilations ont pour principal objectif de montrer aux principaux intéressés, les agriculteurs.trices, que la faune sauvage est partout autour d'eux, même s'ils ne le perçoivent pas forcément.

Vous avez de la chance, nos compilations de vidéos sont également visibles sur [Youtube](https://www.youtube.com/). Certaines images sont prises sur la ferme pilote « Un Goût d'Air Libre » où des caméras tournent quasiment en permanence. Nous avons eu le bonheur d'y découvrir une genette commune, se baladant tranquillement dans un sous-bois mais c'est tout aussi touchant de voir les autres espèces se déplacer tranquillement sans crainte.

LES PROJETS A VENIR

DE NOUVEAUX CHANTIERS SUR LES FERMES PARTENAIRES

Une nouvelle mare pour la Ferme de la Feïe à Pont de Barret

La mise en place de zones humides est une action importante pour favoriser la biodiversité sur les fermes, ainsi une nouvelle mare est prévue chez Laure et Nicolas Charroin à Pont-de-Barret. Pour initier le projet, les salariées de l'association se sont rendues sur la ferme pour prendre les mesures de la future mare, déterminer la zone à creuser et vérifier les détails techniques avec les agriculteurs.trices.

La particularité de cette mare sera sa double fonction : accueil de la biodiversité par la création d'une zone humide et intérêt agricole pour l'abreuvement des brebis. Dans le cadre des sécheresses répétitives, ce projet de mare est le bienvenu et permettra à Laure et Nico, d'être plus résilient.e.s face au changement climatique.



Les chantiers « biodiversité » se poursuivent en 2024

Plusieurs fermes feront l'objet d'aménagements en faveur de la biodiversité cette année aussi.

Les diagnostics réalisés en 2023 nous ont permis d'accompagner de nouvelles fermes ou de poursuivre leur accompagnement et le résultat de ces partenariats et la mise en place de nouveaux nichoirs, perchoirs et abris pour inviter la biodiversité sur les fermes. Ainsi plusieurs chantiers seront organisés au cours de l'hiver :

- Chez Amandine et Julien Dorier, basés à Roynac qui bénéficieront de nichoirs en tout genre et de perchoirs
- Chez Joseph Krichel, basé à Truinas, où différents nichoirs et perchoirs seront installés sur la ferme ainsi que sur les parcelles à Puy-St-martin
- Chez Leslie Guyomard et Michaël Cardew, à Bézaudun-sur-Bine avec la pose de nouveaux nichoirs et la réparation des anciens nichoirs

Si vous souhaitez nous aider et participer aux chantiers, nous communiquerons les dates et informations pour mail et sur Facebook sur la page de [L'association Hirondelle aux champs](https://www.facebook.com/association.hirondelle.aux.champs). N'hésitez pas à nous envoyer un mail : info@hirondelleauxchamps.fr

DE NOUVEAUX DIAGNOSTICS DE BIODIVERSITE

Chez Fanny Achard, paysanne boulangère à Sauzet

Fanny nous a sollicité pour réaliser un diagnostic de biodiversité sur sa ferme. Fanny cultive différentes céréales sur 20 hectares de terres familiales, ensuite valorisées dans son atelier de boulangerie. Sur la ferme, de nombreux atouts pour la biodiversité sont déjà présents comme d'anciens muriers taillés en trogne qui présentent des cavités naturelles ou les nombreux bâtiments qui sont accessibles pour la faune.



Actualisation d'un diagnostic chez Gilles Burel à Marsanne



En 2019, L'Hirondelle aux champs et l'ADAF avaient accompagné Gilles pour un premier diagnostic de biodiversité, à l'issue de ce diagnostic la plantation d'arbres en agroforesterie avait été conseillée à l'agriculteur. Aujourd'hui, le projet agricole de Gilles a évolué avec notamment l'arrivée de Naïma qui s'est installée en maraichage biologique. Un nouveau diagnostic sera donc réalisé en 2024 afin de prendre en compte l'évolution de la ferme et de proposer des aménagements perspicaces et adaptés.

LES PROCHAINS SUIVIS DE BIODIVERSITE

Cette année 2024, nous allons mettre en œuvre plusieurs suivis de biodiversité, avec deux objectifs principaux à savoir : savoir si nos aménagements sont opérationnels et comment améliorer l'accueil de la faune sauvage sur la ferme concernée.

- Domaine de Maubec à Montélimar
- Ferme la Feïe à Pont de Barret
- G du Pot à Manas
- Bois de Laud à Montélimar

COMMUNICATION ET SENSIBILISATION

Prochain numéro de la gazette saisonnière : Le renard et les micromammifères

Le prochain numéro de la gazette de l'Hirondelle est en cours de rédaction. Nous aborderons le sujet des micromammifères, notamment des campagnols et nous présenterons un allié précieux dans la gestion de ces petits rongeurs, le renard. Vous y retrouvez aussi des interviews, anecdotes et un petit guide pour reconnaître les différents petits mammifères présents dans nos campagnes. Ce numéro sera illustré par les photos d'un photographe naturaliste, Nicolas Davy, qui a accepté de nous prêter gracieusement quelques clichés. Un vrai plaisir pour les yeux....



Un nouveau logo pour l'asso

Nous avons pour projet en 2024 de refaire notre logo afin de l'actualiser et de le rendre plus représentatif de nos actions. Nous vous le présenterons dans la prochaine lettre d'infos, patience, patience....

Projet de livre pour les éditions Ulmer

Les éditions Ulmer et le directeur de leur collection Résiliences, Charles Hervé Gruyer (fondateur de la ferme du Bec Hellouin) ont entendu parler de nos projets par la fondation GoodPlanet. Ils nous ont sollicité pour écrire un volume de cette très belle collection si bien nommée « Résiliences ». Cet éditeur est spécialisé sur les livres qui évoquent la nature, l'autonomie, l'autosuffisance etc.

C'est un véritable défi d'écrire ce livre qui sera la synthèse des 10 ans d'expérience de l'association pour favoriser la faune sauvage dans les cultures en cherchant une alliance « gagnant-gagnant » entre la nature sauvage et l'Homme. La parution est prévue pour 2025, les bénéfices reversés le seront au profit de l'association.

SERVICE CIVIQUE

Un poste en service civique est disponible

Pour nous accompagner dans nos missions nous sommes à la recherche d'une personne en service civique pour une période de 8 mois à compter de Février. Vous avez moins de 26 ans et la biodiversité et l'agriculture vous intéressent ? Retrouvez l'annonce sur le site du service civique et venez nous rencontrer :

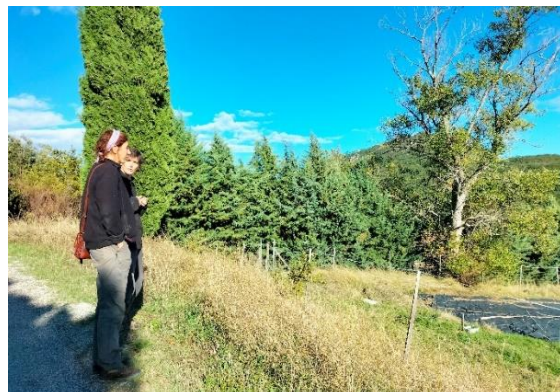
<https://www.service-civique.gouv.fr/trouver-ma-mission/sensibilisation-des-agriculteurs-locaux-a-la-prise-en-compte-de-la-biodiversite-sur-leurs-fermes-1-65733180ca1c991c44031032>

LES PARTENARIATS EN COURS

DE NOUVEAUX AGRICULTEURS .TRICES NOUS ONT SOLLICITE

Solène Beaurepaire, à Manas

Entre deux averses automnales, Sabine et Leïla sont parties à la rencontre de Solène, qui souhaite être accompagnée pour intégrer la biodiversité dans son activité agricole. Elle est installée à Manas où elle produit des plantes et récolte des bourgeons pour la gemmothérapie. Nous l'avons ainsi rencontrée pour découvrir son projet et pour discuter d'un futur partenariat en 2024.



Olivier et Céline Loubet, agriculteur et agricultrice à Condillac

Début décembre, nous avons rencontré Olivier et Céline, agriculteur.trices, installé.es à Condillac en grandes cultures céréalières. Céline nous a sollicité pour un diagnostic de biodiversité par le biais de la Communauté de Communes de Montélimar Agglo. Nous les avons rencontrés sur leur ferme pour discuter agriculture, biodiversité, auxiliaires des cultures et possibilités de partenariat.

LES PARTENAIRES FINANCIERS

LA FONDATION GOODPLANET

Depuis novembre 2022, la fondation GoodPlanet nous soutient financièrement pour les diagnostics, les aménagements et les suivis de biodiversité mais aussi pour la réalisation de la gazette technique. Le partenariat est toujours en cours et nous permet d'accompagner de nouvelles fermes souhaitant intégrer la biodiversité dans leurs projets agricoles. Un grand merci pour toute l'aide et le soutien apportés.

LA COMMUNAUTE DE COMMUNES DIEULEFIT-BOURDEAUX

La communauté de communes nous a sollicité dans le cadre de son PAT (Projet Alimentaire Territorial) afin d'accompagner 3 fermes vers une amélioration de pratiques agricoles face au changement climatique, en partenariat avec La ferme Blue Soil et l'ADAF. Les projets sont actuellement en cours, notamment au chardon bleu où nous réalisons un diagnostic de biodiversité. Les travaux réalisés par les différentes associations sur cette thématique seront bientôt valorisés sous la forme de panneaux de sensibilisation.

DURANCE

Cette entreprise de produits cosmétiques naturels installée à Grignan, Avignon et Valréas nous soutient depuis plusieurs années grâce aux fonds collectés lors du Green Friday de novembre. Cette année encore, l'entreprise nous a soutenu, notamment pour l'achat de matériel nous permettant d'observer la faune qui visite les fermes ! Nous les remercions chaleureusement.

Par ailleurs, l'entreprise nous a sollicité pour les conseiller dans les aménagements qu'elle peut réaliser en faveur de la biodiversité autour de ses bâtiments industriels de Valréas et de Grignan. Nous sommes heureuses de les accompagner dans cette belle démarche qui consistera en la pose de mangeoires, abreuvoirs et nichoirs pour les oiseaux.

LE DEPARTEMENT DE LA DROME

Le département nous soutient depuis l'été dernier pour mettre en place l'atelier nichoirs en finançant l'achat de matériel de découpe et de bois pour la réalisation des abris divers et variés. C'est une belle reconnaissance de la part de cette institution et nous remercions le service environnement pour sa confiance.

AGRIBIODROME

Le 4 décembre, le conseil d'administration d'AgribioDrôme était organisé autour des projets menés en faveur de la biodiversité en milieux agricoles. Nous y avons présenté l'association et nos projets, en compagnie de la LPO et d'Agri-nichoirs.

En parallèle, notre partenariat avec cette association s'est renforcé suite à un appel à projets de la Fondation de France remporté par AgribioDrôme. Nous menons pour eux des diagnostics de biodiversité « flash » (c'est-à-dire en 4 jours au lieu de 10) chez des maraîchers qui ont répondu à la proposition qui leur a été faite. Les études sont en cours de réalisation.

CREDIT MUTUEL ALLIANCE

Cette banque, via la fondation de France, a organisé un appel à projets en 2023 auquel nous avons répondu et nous avons eu la chance d'être retenues parmi des centaines de projets. Ce financement se répartit sur trois ans et va soutenir nos projets de diagnostic, aménagements et suivi sur trois fermes, en co-financement avec d'autres fondations notamment GoodPlanet. Nous remercions chaleureusement le Crédit Mutuel Alliance pour sa confiance et son soutien.

Ce financement a permis d'envisager l'embauche en CDI de Léa Da Cruz qui avait réalisé un service volontaire de 8 mois précédemment. Nous avons donc terminé l'année avec trois contrats en CDI au sein de l'association.

